



# ДУНАВСКИ РЕЧНИК





Обрада

Тим пројекта „Danube STREAM“

Администрације водног пута Дунава

Дунавски речник 2019

Фотографије: „Danube STREAM“

Дизајн: Пловпут

## УВОД

**Дунавски речник** потиче из периода међународне сарадње на пројекту “NEWADA duo“ (Мрежа администрација дунавског пловног пута - у служби података и корисника), имплементираног у периоду 2012-2014. у оквиру Програма транснационалне сарадње југоисточне Европе. На овој основи конципиран је пројекат „Danube STREAM“, чији су пројектни партнери припремили ново издање речника.

**Дунавски речник** је првенствено фокусиран на кориснике пловног пута Дунава. Садржи елементарну терминологију коју користе запослени у администрацијама дунавског пловног пута у свакодневном организовању пружања безбедних и одрживих услова пловидбе на Дунаву, али и опште информације о реци у циљу подизања свести шире јавности. Терминологија се односи на унутрашњу пловидбу, грађевинарство, саобраћај и транспорт, геодезију, хидрологију, географске информационе системе, речне информационе сервисе, екологију, заштиту природе и животне средине. Посебна пажња у овом издању посвећена је географским терминима везаним за пловни пут Дунава, али и сада актуелној пројектној сарадњи међу подунавским земљама и њеном управљању.

---

**Пројекат Danube STREAM** - паметно, интегрисано и хармонизовано управљање пловним путевима - суфинансира се у оквиру првог позива ЕУ Дунавског транснационалног програма (Interreg Danube Transnational Programme), а имплементација је започета 01. јануара 2017. године у трајању од 30 месеци.

За више информација:

<http://www.interreg-danube.eu/danube-stream>

<http://www.interreg-danube.eu/approved-projects/danube-stream>

---



# A

<u>ADN</u>	<u>ADN</u>	Уредба у оквиру Европског споразума о међународном превозу опасних материја унутрашњим пловним путевима (документ UNECE-а)
<u>AGN</u>	<u>AGN</u>	Европски споразум о главним унутрашњим пловним путевима од међународног значаја
<u>alluvial</u>	<u>алувијални</u>	сачињен од шљунка/муља/песка – радом реке или након поплава
<u>alluvium</u>	<u>алувиј</u>	лежиште ситнозрнастог материјала састављено углавном од блата и муља, депоновано реком
<u>Altmuehl</u>	<u>Алтмил</u>	река у Баварској (Немачка), лева притока реке Дунав
<u>anchorage</u>	<u>сидриште</u>	подручје поред обале које је погодно за сидрење бродова
<u>Arges</u>	<u>Арђеш</u>	река у Јужној Румунији, улива се у Дунав код места Олтеница

apron  
бетонски  
 темељ слој камена, бетона или другог материјала који штити основу грађевине

aquatic dredged material placement  
депонија  
 избагерованог  
 материјала локација депоновања избагерованог материјала на којима је избагеровани материјал потопљен под водом, чиме задржава потпуну влажност

aquatic habitat  
водено  
 станиште подводне заједнице биљака и животиња у мору, рекама или језерима

Austria  
Аустрија једна од подунавских земаља

Automatic Identification System (AIS)  
Систем  
 за аутоматску  
 идентификацију систем за аутоматску комуникацију и идентификацију намењен побољшању безбедности пловидбе, побољшању безбедности пловидбе, доприносећи ефикасном функционисању информационих сервиса у водном саобраћају (VTS), извештавању са бродова, комуникацији међу бродовима и на релацији брод-обала





# B

<b>backwater</b> <u>горња вода</u>	вода задржана у каналу или воденом току услед постојања бране
<b>ballasting</b> <u>баластирање</u>	терет којим се оптерећује брод ради побољшања стабилности и постизања повољног газа на прамчаном и крменом делу пловила
<b>bank protection</b> <u>заштита обале</u>	радови у циљу заштите обале од ерозије
<b>bar (sandbar)</b> <u>спруд</u>	узвишење од седимената (песак или шљунак) наталожених радом реке
<b>barrage</b> <u>брана</u>	објекат којим се река преграђује у циљу контроле нивоа воде
<b>barge</b> <u>баржа</u>	пловило без властитог погона, за превоз тешког терета, који се потискује
<b>Basel Convention</b> <u>Базелска конвенција</u>	Конвенција о контроли прекограничног кретања опасног отпада и његовом депоновању (1989)

<p>baseline study</p> <hr/> <p><b><u>основна студија</u></b></p>	<p>инвентар природне заједнице или окружења како би се дефинисало стање у одређеном тренутку, често ради описивања статуса разноликости и стања животне средине</p>
<p>bathymetry</p> <hr/> <p><b><u>батиметрија</u></b></p>	<p>студијско мерење дубине водних тела, топографија водног тела</p>
<p>beacon</p> <hr/> <p><b><u>пловак</u></b></p>	<p>светло или други видљиви објекат који служи као сигнал, упозорење или смерница дуж пловног пута</p>
<p>bed erosion</p> <hr/> <p><b><u>ерозија корита реке</u></b></p>	<p>повећање дубине воденог тока ерозијом корита</p>
<p>bed load</p> <hr/> <p><b><u>вучени нанос</u></b></p>	<p>тежина или запремина шљунка вучена или премештена струјом воденог тока дуж његовог корита у јединици времена</p>
<p>bed load function</p> <hr/> <p><b><u>функција прорачуна количине вученог наноса</u></b></p>	<p>однос између количине вученог наноса и протичаја на датом попречном профилу одређеног воденог тока</p>
<p>bed profile</p> <hr/> <p><b><u>профил корита реке</u></b></p>	<p>крива која показује висину и облик корита реке; може бити представљена као уздужни профил или попречни профил</p>

<p><b>Bega River</b></p> <hr/> <p style="text-align: right;"><b>Бега</b></p>	<p>река у румунском Банату, притока Тисе</p>
<p><b>Belgrade Convention</b></p> <hr/> <p style="text-align: right;"><b>Београдска конвенција</b></p>	<p>Конвенција о режиму пловидбе на Дунаву; потписана у Београду 18. августа 1948. године; <i>видети Дунавска комисија</i></p>
<p><b>benchmark</b></p> <hr/> <p style="text-align: right;"><b>обална ознака</b></p>	<p>фиксна тачка или ознака чија је позиција позната са високим степеном тачности и обично је означена на неки начин</p>
<p><b>bend radius</b></p> <hr/> <p style="text-align: right;"><b>радијус кривине</b></p>	<p>радијус закривљености пловног пута</p>
<p><b>benthos</b></p> <hr/> <p style="text-align: right;"><b>бентос</b></p>	<p>животна заједница која живи на дну воде, класификована према величини на мегалобентос, макробентос, медиобентос и микробентос</p>
<p><b>berth</b></p> <hr/> <p style="text-align: right;"><b>сидриште</b></p>	<p>место за сидрење бродова у лукама, место предвиђено за брод на пристаништу, место на води близу обале где се брод може безбедно зауставити</p>



<b>bilge</b> <u>                          </u> <b>бродско дно</b>	најнижи унутрашњи део бродског трупа
<b>bilge water</b> <u>                          </u> <b>каљужна вода</b>	вода која садржи уље из простора стројарнице брода
<b>biodiversity</b> <u>                          </u> <b>биодиверзитет</b>	опсег различитих врста флоре и фауне које се налазе у датом региону, подручју, станишту или екосистему
<b>boat master</b> <u>                          </u> <b>капетан брода</b>	управљач бродом који сноси одговорност за брод
<b>bottleneck</b> <u>                          </u> <b>критични сектор</b>	сектор водног пута са ограниченим параметрима расположивости пловног пута, услед морфолошких, хидролошких услова или повећане густине саобраћаја
<b>bow</b> <u>                          </u> <b>прамац</b>	крајњи предњи део пловила
<b>bow thruster</b> <u>                          </u> <b>пропелер прамца</b>	налази се у предњем делу брода, помаже у управљању бродом, део је моторног погона
<b>branch</b> <u>                          </u> <b>рукавац</b>	паралелна деоница реке или затворена деоница реке

<b>branch canal</b> <hr/> <b>рукавац</b>	одводни канал који се одваја од водног пута и представља „ћорсокак“, намењен повезивању градова или индустријских зона у близини водног пута
<b>Breg</b> <hr/> <b>Брег</b>	река, притиче Бригаху и формира Дунав у Донауесхигену, Немачка
<b>Bratislava Agreement</b> <hr/> <b>Споразум у Братислави</b>	историјски споразум склопљен између бивших државних компанија надлежних за реку Дунав који регулише, између осталог, правне односе у оквиру међународног робног транспорта на Дунаву између превозника и њихових партнера
<b>bridge</b> <hr/> <b>МОСТ</b>	конструкција која је изграђена да превазиђе физичке препреке, као што су водене површине, долине или пут, у циљу обезбеђивања путног или железничког пролаза; <i>видети пловидбени отвор</i>
<b>Brigach</b> <hr/> <b>Бригах</b>	река, спаја се са Брегом како би формирала Дунав у Донаусхигену, Немачка
<b>bulk cargo</b> <hr/> <b>расути терет</b>	неупакован терет који се испушта преко дизалица, багера и сличних машина (нпр. угаљ, руда, жито)
<b>Bulgaria</b> <hr/> <b>Бугарска</b>	једна од подунавских земаља

bunker boat

бункер – брод

брод који се користи за снабдевање других бродова горивом, потрошним материјалом и храном (евентуално и за одлагање отпада)

buoy

бова

плутајући објекат који помаже заповедницима обележавајући границе пловног пута



# C

<b>cabotage</b> <u>каботаж</u>	транспорт између две луке у истој земљи
<b>calibration</b> <u>калибрација</u>	провера тачности мерења инструмената у складу са постојећим стандардима; постављање атрибута и рачунарских параметра тако да модел адекватно репрезентује ситуацију која се анализира
<b>canal</b> <u>канал</u>	углавном вештачки створен водни пут, углавном за пролаз пловила
<b>capital dredging</b> <u>капитално багеровање</u>	активности багеровања за потребе других грађевинских радова, као што су луке, канали итд., као и продубљивање постојећих пловних путева, прилазних канала
<b>Carte de Pilotage</b> <u>пловидбена карта</u>	пловидбена карта
<b>cargo</b> <u>бродски терет</u>	роба која се превози бродом или другим пловилима

<p>catchment area of the river (drainage area, drainage basin)</p> <p><u>сливно подручје</u> <u>реке (подручје</u> <u>дренаже, слив)</u></p>	<p>сливно подручје реке и њених притока, надземно или подземно</p>
<p>caution area</p> <p><u>подручје</u> <u>посебног опреза</u></p>	<p>подручје на коме мора бити упознат са околностима које утичу на сигурност пловидбе</p>
<p>CCNR</p> <p><u>CCNR</u></p>	<p>Централна комисија за пловидбу Рајном</p>
<p>CEF</p> <p><u>CEF</u></p>	<p>Инструмент за повезивање Европе (CEF) је кључни инструмент финансирања ЕУ; подржава развој високих перформанси, одрживо и ефикасно повезивање трансевропске мреже у области саобраћаја, енергетике и дигиталних услуга</p>
<p>CEMT classification</p> <p><u>CEMT</u> <u>класификација</u></p>	<p>класификација унутрашњих пловних путева је скуп стандарда компатибилности великих пловних путева који чине део трансевропске мреже унутрашњих пловних путева унутар континенталне Европе и Русије; креирана је од стране Европске конференције Министарства саобраћаја 1992. године</p>





<p><b>Central Danube</b>  <u>Централни Дунав</u></p>	<p>пловни део реке Дунава између мађарске луке Гону (км 1,794) и хидроелектране и пловидбеног система Ђердап (км 931)</p>
<p><b>CEVNI</b>  <u>CEVNI</u></p>	<p>Европски кодекс за унутрашње пловне путеве, UNECE документ</p>
<p><b>chainage</b>  <u>стационажа</u></p>	<p>растојање дуж осовине пловног пута од ушћа реке узводно</p>
<p><b>chamber</b>  <u>комора</u></p>	<p>простор између горње и доње капије преводнице</p>
<p><b>chevron</b>  <u>шеврон</u></p>	<p>грађевина U-облика, окренута узводно, преусмерава ток реке на обе стране конструкције</p>
<p><b>clay</b>  <u>глина</u></p>	<p>фино зрнаста земљаста наслага, углавном од хидроалуминијског силиката</p>
<p><b>class certificate</b>  <u>потврда о класи</u></p>	<p>потврда од овлашћене институције да брод испуњава техничке захтеве одређеног водног пута</p>
<p><b>closure bund</b>  <u>брана</u></p>	<p>преградна грађевина од земље или камена која преграђује ток</p>
<p><b>coarse-grained soil</b>  <u>шљунковито и/или песковито земљиште</u></p>	<p>земљиште у ком преовладава песак или шљунак</p>

coastal

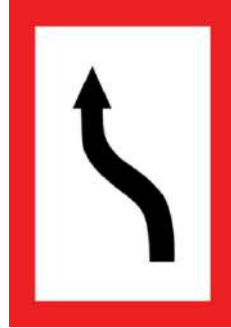
приобално

на или близу обале, везано за обалу

coastal  
waterway sign

обална  
пловидбена  
ознака

знак за унутрашњу пловидбу смештен  
на обали реке



confluence

ушће

спој две реке, посебно река  
приближних ширина

container

контејнер-  
брод

стандаризована транспортна  
јединица

container vessel

контејнерски  
брод

моторни теретни брод који је  
конструисан посебно за транспорт  
контејнера



convoy

КОНВОЈ

формација која се састоји од једног моторизованог или више немоторизованих пловила



coordinate system

КООРДИНАТНИ СИСТЕМ

референтни систем који се састоји од скупа тачака, линија и/или површина и скупа правила која се користе за дефинисање положаја тачака у простору у две или три димензије

communication area

КОМУНИКАЦИЈСКО ПОДРУЧЈЕ

подручје у којем пловило мора рапортирати или може затражити потребне информације

construction site

ГРАДИЛИШТЕ

место где се изводе грађевински радови

corridor

КОРИДОР

линијско подручје терена или водних путева који повезују различите области и различите инфраструктурне објекте

crane

кран

машина која се користи за померање тешких објеката тако што их премешта помоћу дизалице или греде



crane bridge

мосна  
дизалица

хоризонтални део крана

crest level

кота нуле

висина највишег дела хидротехничке грађевине (нпр. напера, прага, обалоутврде)

cross-border

прекогранични

онај који пролази, одвија се или изводи преко границе двеју земаља

critical sector

критични  
сектор

сектор/део пловног пута где расположива дубина/ширина/висина пловидбеног отвора није обезбеђена

cross-section, profile

попечни  
профил

пресек корита, генерално нормалан на средишњу линију реке или пловног пута

cruise

крстарење

путовање бродом у сврху уживања или одмора, током кога се најчешће пристаје на више локације

cruise ship  
(cruise liner)

крузер

путнички брод који се користи за путовања из задовољства



# D

---

dam

брана

масивни зид или конструкција подигнута преко долине или реке за задржавање воде

Danube  
Awareness Day

Дан свести  
о Дунаву

званични догађај са главном сврхом да представи и дискутује о добрим праксама у управљању пловним путевима, које омогућавају баланс доброг еколошког статуса и статуса пловидбе

Danube-Black  
Sea Canal

Канал  
Дунав-Црно море

вештачки водни пут између Чернаводе и Констанце (Румунија)

Danube Delta

Делта  
Дунава

друга највећа речна делта у Европи, после делте Волге; режим заштите природе је висок



Danube Дунав река Дунав - *Донау, Дунај, Дуна, Дунав, Dunărea, Dunay*

Danube Bend Дунавска кривина кривина Дунава у Мађарској у близини града Вишеграда, између Трансданубијских планина на десној обали и планина северне Мађарске на левој обали

Danube Commission (DC) Дунавска комисија (ДК) Међународна међувладина организација основана Конвенцијом о режиму пловидбе на Дунаву потписаном у Београду 18. августа 1948. године; од 1954. године седиште је у Будимпешти; службени језици су немачки, руски и француски

Danube Commission member states земље чланице Дунавске комисије Немачка, Аустрија, Мађарска, Хрватска, Србија, Румунија, Бугарска, Молдавија, Украјина, Русија

Danube Competence Center Дунавски надлежни центар Асоцијација туристичких институција и организација чије су активности везане за реку Дунав, са сврхом успостављања Дунава као одрживе и конкурентне дестинације Дунава; седиште је у Београду

**Danube Day**

[Дан  
Дунава](#)

сваке године 29. јуна, 14 земаља дунавског слива заједнички обележава постојање једног од највећих европских речних система и живи свет повезан са њим; први пут прослављен 2003. године



**Danube River  
Protection  
Convention**

[Конвенција  
о заштити реке  
Дунав](#)

Међународна конвенција о сарадњи у области прекограничног управљања водама у сливу реке Дунав; потписана 29. јуна 1994. године у Софији, а ступила на снагу 1998. године

**Danube Tourist  
Commission (DTC)**

[Дунавска  
туристичка  
комисија \(ДТК\)](#)

Међународно удружење за маркетинг у туризму

**Danube  
Transnational  
Programme (DTP)**

[Дунавски  
транснационални  
програм \(ДТП\)](#)

Дунавски транснационални програм је финансијски инструмент Европске територијалне сарадње (ЕТС) - Interreg

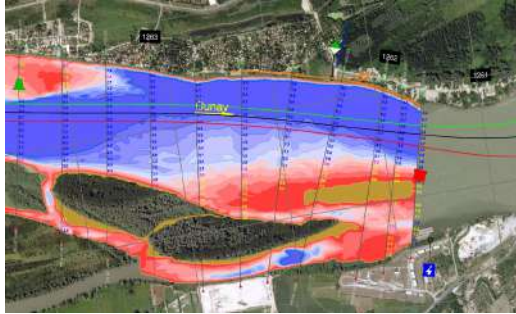


<p>Danube-Tisa- Danube Canal (DTD)</p> <p><u>Канал</u> <u>Дунав – Тиса –</u> <u>Дунав (ДТД)</u></p>	<p>вештачки водни пут у банатском и бачком региону (Војводина, северна покрајина Србије)</p>
<p>database</p> <p><u>база</u> <u>података</u></p>	<p>један или више структурираних скупова трајних података који се складиште као посебне јединице и повезују са софтвером у циљу ажурирања и претраживања података</p>
<p>daymark</p> <p><u>дневно</u> <u>обележавање</u></p>	<p>знак који се користи при унутрашњој пловидби за кодирање дневних пловидбених ознака</p>
<p>dead water zone</p> <p><u>мочвара</u></p>	<p>одвојени део реке са стајаћом водом</p>
<p>debris</p> <p><u>рушевине</u></p>	<p>одломци или остаци нечега што је сломљено, уништено или откинуто; било који материјал веће величине који негативно утиче на хидраулични режим транспорта</p>
<p>deepwater section</p> <p><u>дубока вода</u></p>	<p>деоница реке са великим дубинама</p>
<p>delta</p> <p><u>делта</u></p>	<p>рељефни облик који се формира таложењем седимената које носи река, настаје при ушћу, где река успорава или потпуно мирује</p>

depth contour

изобате

линија на карти која повезује тачке једнаке дубине



Design High  
Navigation Level  
(DHNL)

пројектовани  
високи пловидбени  
ниво (ПВПН)

ниво воде, на целом пловном току реке, одређен помоћу 1-D модела, дефинисан трајањем протицаја од 1% за период од 30 година

Design Low  
Navigation Level  
(DLNL)

пројектовани  
ниски пловидбени  
ниво (ПНПН)

ниво воде, на целом пловном току реке, одређен помоћу 1-D модела, дефинисан трајањем протицаја од 94%, за период од 30 година

DG ENVIRONMENT

DG  
ENVIRONMENT

Генерални директорат за животну средину је одсек Европске комисије одговоран за политику ЕУ о животној средини

DG MOVE

ДГ ПЕРИХОРАЦИЈА

Генерални директорат за мобилност и саобраћај је одсек Европске комисије одговоран за транспортну политику ЕУ

dike (or dyke)

насил

узвишење намењено одбрани од високих вода, посебно дуж обале река, како би се спречило плављење долине

discharge (Q)

протока (Q)

запремина протока воде, укључујући све суспендоване материје (нпр. седименте), растворене хемикалије и/или биолошке материјале, који се транспортују кроз дату површину попречног пресека ( $Q = A \times V$ , где је А површина пресека ( $m^2$ ), а V средња брзина воде ( $m/s$ ))

discharge regime

режим  
протока

карактеристични протока водног тела на који утичу фактори попут климатских услова, регионалних специфичности сливног подручја

dock

док

вештачки формирана зона на води намењена пристајању бродова

downstream

низводно

у правцу ушћа реке

draught (draft)

газ

вертикално растојање између најниже тачке трупа пловила и линије максималног газа

<u>Drava</u>	<u>Драва</u>	река Драва, пловна притока Дунава
<u>dredger</u>	<u>багер</u>	уређај, машина или пловило које се користи за ископавање и уклањање материјала са дна водног тела
<u>dredging</u>	<u>багеровање</u>	ископавање седимената из корита реке уз помоћ опреме на води
<u>dredged material</u>	<u>избагеровани материјал</u>	материјал ископан из корита
<u>drought</u>	<u>суша</u>	континуирано суво време без значајних падавина
<u>dry dock</u>	<u>суви док</u>	затворени базен из ког се вода може испумпати (брод пристаје, капије дока се затварају, вода се испумпава и брод остаје на блоковима пристаништа у циљу поправке или чишћења)
<u>dumping ground</u>	<u>депонија</u>	подручје у којем се планирано депонује избагеровани материјал или други потенцијално опасни материјал

duration curve

крива трајања

крива која приказује учесталост са којом су дате вредности усаглашене или одступају од ње током одређеног периода

D4D portal

D4D портал

портал као јединствена база података и алата за дистрибуцију најновијих верзија електронских пловидбених карата и пратећих садржаја свих подунавских земаља  
(<https://www.d4d-portal.info/>)

# E

- E port**  
лука  
категирије E
- луке чији су параметри у складу са UNECE класификацијом европских лука од међународног значаја (наведено у AGN)
- E waterway**  
водни пут  
категирије E
- пловни путеви чији су параметри у складу са UNECE класификацијом европских пловних путева од међународног значаја (наведено у AGN)
- E-80-Danube**  
E-80-Дунав
- Европски међународни водни пут E-80-Дунав
- ECDIS**  
ECDIS
- погледати: Inland ECDIS*
- echo sounder**  
дубиномер
- инструмент за мерење дубине воде, мерењем времена одбијања звука од речног корита
- ecology**  
екологија
- наука о интеракцији организама и њихове околине, међусобној интеракцији организма и њиховом међудејству са својим абиотским окружењем

ecosystem

ЕКОСИСТЕМ

заједница живих организама (биљака, животиња и микроба) и неживих компоненти њиховог окружења (попут ваздуха, воде и земљишта), при чему они интерагују као систем

EFIP

ЕФИП

Европска федерација лука на унутрашњим водама; окупља скоро 200 лука на унутрашњим водама из 19 земаља Европске уније, Швајцарске и Украјине

EIA

ЕИА

Процена утицаја на животну средину

Electronic  
Navigational  
Chart (ENC)

Електронска  
пловидбена  
карта (ENC)

база података, стандаризована према садржају, структури и формату, која се публикује од стране надлежне институције у циљу употребе на ECDIS системима; садржи све картографске податке неопходне за сигурну пловидбу и може садржати додатне информације у односу на оне приказане на папирној карти (нпр. правац пловидбе), а које се могу сматрати неопходним за сигурну пловидбу

embankment

НАСИП

вештачка обала подигнута изнад коте околног земљишта за преусмеравање или спречавање поплава река, језера или мора

<u>Emerald</u> <u>Емералд</u>	области које су идентификоване у Конвенцији о заштити европских дивљих врста и природних станишта (Бернска конвенција)
<u>ENI</u> <u>ENI</u>	Европски идентификатор у пловидби
<u>Enns</u> <u>Енс</u>	јужна притока реке Дунав, улива се у Дунав у Енсу, Аустрија
<u>environmental indicator</u> <u>индикатор стања животне средине</u>	квантитативна мера за процену постојећег стања животне средине
<u>environmentally-friendly</u> <u>еколошки орјентисан</u>	пројектован или успостављен на начин који не штети животној средини
<u>ERI</u> <u>ERI</u>	Интернационално електронско извештавање
<u>erosion</u> <u>ерозија</u>	појам у геоморфологији; процес којим се честице уклањају деловањем ветра, текуће воде или таласима; у средњем до дугом року, узрокује пад нивоа подземних вода
<u>ESPOO</u> <u>ESPOO</u>	Конвенција о прекограничном утицају на животну средину (UNECE)



Etiage  
Navigable et de  
Régularisation  
(ENR) or  
Low Navigation  
Level (LNL)

НИСКИ  
пловидбени  
ниво (НПН)

ниво воде, на целом пловном току реке, дефинисан трајањем протицаја од 94%, за период од 30 година, изузимајући периоде појаве леда (дефинисано од стране Дунавске комисије)

EUSDR

ЕУСДР

Стратегија ЕУ за дунавски регион (Дунавска стратегија), макрорегионална стратегија ЕУ која окупља 9 држава чланица ЕУ и 5 држава које нису чланице ЕУ

EU funding

ЕУ  
фондови

начин финансирања успостављен од стране ЕУ, углавном обезбеђен кроз структурне и друге фондове

EU  
transport  
политика ЕУ  
политика ЕУ

политика коју је успоставила Европска комисија; има за циљ да развије и промовише ефикасан, сигуран и одржив саобраћај и да створи услове за конкурентну индустрију

evaporation  
евапорација

физичко стање у коме се вода претвара у водену пару, испаравње

# F

<b>facility</b> <u>инсталација</u>	простор или објекти неопходни за пловидбу, као што су преводнице, водомерне станице, бункери/бензинске станице, сидришта
<b>fairway</b> <u>пловни пут</u>	део пловног пута са специфичном дужином, ширином и висином пловидбених отвора који омогућава континуирану пловидбу
<b>fairway channel</b> <u>пловни канал</u>	попечни пресек пловног пута са минималном ширином и дужином потребном за континуирану пловидбу
<b>fairway availability</b> <u>распољивост пловног пута</u>	доступност одређених параметра пловног пута неопходних за континуирану пловидбу
<b>fairway axis</b> <u>оса пловног пута</u>	средишња линија пловног пута
<b>fairway parameters</b> <u>параметри пловног пута</u>	дубина и ширина пловног пута, висина пловидбеног отвора и радијус кривине

<p>FASRB <u>FASRB</u></p>	<p>Оквирни споразум о сливу реке Саве – међународни споразум који је интегрисао све аспекте управљања водним ресурсима и успоставио (заједничку) Међународну комисију за слив реке Саве (ISRBC) за извршење FASRB – оквирног споразума, са правним статусом међународне организације</p>
<p>ferry <u>скела</u></p>	<p>врста пловила које врши превоз између две тачке</p>
<p>FIS (Fairway Information System) <u>FIS</u> <u>(Информациони систем за пружање информација о стању пловних путева)</u></p>	<p>географске, хидролошке и административне информације у вези са пловним путевима</p>
<p>FIS portal <u>FIS портал</u></p>	<p>портал Информационог система за пружање информација о стању пловних путева пружа податке о измереним и процењеним вредностима водостаја и параметара на критичним секторима укључујући прогнозе, обавештења капетанима, поруке о леду, објекте дуж пловних путева, надлежне органе и релевантна издања пловидбених карата (<a href="http://danubeportal.com/">http://danubeportal.com/</a>)</p>
<p>fixed bridge <u>фиксни мост</u></p>	<p>мост са фиксираним хоризонталним и вертикалним поравњањем</p>
<p>fixed costs <u>фиксни трошкови</u></p>	<p>предефинисани трошкови</p>

<p>floating crane  <u>покретни</u>  <u>кран</u></p>	<p>кран инсталиран на пловилу</p>
<p>floating equipment  <u>плутајућа</u>  <u>опрема</u></p>	<p>пловила које носе машине које се користе за радове на водним путевима или у лукама (багери, дизалице, кранови, итд.)</p>
<p>floating sign  <u>плутајући</u>  <u>знак</u></p>	<p>знак за обележавање на води, подложен променама положаја до одређене удаљености од првобитне локације</p>
<p>flood  <u>поплава</u></p>	<p>преливање воде која потапа земљиште које је обично суво, при чему јаке воде струје услед обилних падавина или топљења снега</p>
<p>flood control  <u>контрола</u>  <u>поплава</u></p>	<p>регулисање ризичних токова ради спречавања или минимизирања плављења имовине или земљишта</p>
<p>flood probability  <u>вероватноћа</u>  <u>поплаве</u></p>	<p>вероватноћа да ће се поплава одређене јачине догодити у датом периоду или бити јача; вероватноћа од 10% би била 10-годишња јачина поплаве, вероватноћа од 1% би била 100-годишња јачина поплаве</p>

<p>floodplain (flood plain)</p> <p><u>платно</u> <u>подручје</u></p>	<p>површина земљишта која се налази уз поток или реку која се протеже од прве алувијалне терасе и плављена је у периодима обимних протицаја</p>
<p>flow direction</p> <p><u>смер тока</u></p>	<p>смер у ком тече река или други водени ток</p>
<p>ford</p> <p><u>плићак</u></p>	<p>плитак сектор реке који се протеже целом ширином реке</p>
<p>free flowing</p> <p><u>слободно</u> <u>течење</u></p>	<p>ван утицаја бране</p>

## G

**Gabcikovo**  
Габчиково

други највећи систем брана на Дунаву, успостављен у Габчикову, низводно од Братиславе

**gates (of the navigation lock)**  
капије  
(преводнице)

водонепропусна капија која спречава уплив воде у комору са горње или доње стране

**gauge zero**  
“0” водомера

надморска висина на којој је постављена водомерна станица

**gauging station**  
водомерна  
станица

опрема за мерење водостаја надземних водних тела



**Germany**  
Немачка

једна од подунавских земаља

**geodetic survey**  
геодетско  
снимање

мерење које узима у обзир облик и величину земље, тако прецизно лоцирајући хоризонтални и вертикални положај погодан за контролу других геодетских снимања

**georeferenced**  
геореференциран

доделити координате познатог референтног система некој слици или карти

**GIS**  
ГИС

Географски информациони систем

**GPS**  
ГПС

Глобални позициони систем

**granulometric riverbed improvement**  
побољшање  
гранулометријског  
састава корита

коришћење грубог шљунка за покривање дна као би се зауставила деградација корита реке

**granulometry (of the sediment)**  
гранулометрија  
(седимената)

величина честица седимената који формирају корито

**gravel**  
шљунак

неуједначени фрагменти камења чија је величина честице тачно дефинисаних димензија – мање грануле до фрагмената величине камења



**Great Morava**  
**Велика Морава**

притока Дунава, улива се код Смедерева, Србија

**green buoy**  
**зелена бова**

зелена плутајућа пловидбена ознака – означава леву границу пловног пута



**ground water**  
**подземне**  
**воде**

вода формирана под земљом, која испуњава шупљине између високо пропусних земљишних слојева од песка, шљунка, разбијених стена, порозних стена, итд.

**groynes (groin), T**  
**гроупе**  
**напер,**  
**напер T облика**

камена грађевина углавном под нормалним углом у односу на средишњу линију реке, изграђена у циљу регулације протока дуж пловног пута

**guide bund**  
**усмеравајућа**  
**грађевина**

попречна хидротехничка грађевина која има за циљ сужавање корита и преусмеравање тока у пловни пут како би се одржала довољна дубина повећањем капацитета преноса наноса



# Н

<b>habitat</b> <u>станиште</u>	скуп услова животне средине на одређеном месту на коме се налази одређени организам, популација или заједница
<b>harbour area</b> <u>лучко подручје</u>	подручје на води или земљишту на коме се одвијају радови потребни за формирање, заштиту и одржавање луке
<b>harbour master office</b> <u>Лучка капетанија</u>	институција под чијом надлежношћу је лучко подручје
<b>Haut-Niveau Navigable (HNN) or High Navigation Level (HNL)</b> <u>високи пловидбени ниво (ВПН)</u>	ниво воде, на целом пловном току реке, дефинисан трајањем протицаја од 1%, за период од 30 година, изузимајући периоде појаве леда (дефинисано од стране Дунавске комисије)
<b>hazardous goods</b> <u>опасни терет</u>	материјали и предмети који могу бити опасни по људско здравље и животну средину у случају саобраћајних несрећа

<b>head water</b> <u>горња вода</u>	деоница пловног пута која се налази непосредно узводно од хидроелектране
<b>hopper barge</b> <u>транспортна баржа</u>	пловило специјалног дна за транспорт и одлагање избагерованог материјала
<b>Hron</b> <u>Хрон</u>	притока Дунава, улива се у Штурову, Словачка
<b>hull</b> <u>труп</u>	водонепропусни део брода
<b>Hull Database (European Hull Database - EHDB)</b> <u>База података о пловилима (Европска база података)</u>	база података која садржи стандардизоване информације о пловилима, укључујући и европски идентификациони број пловила
<b>Hungary</b> <u>Мађарска</u>	једна од подунавских земаља
<b>hydraulic modelling</b> <u>хидраулично моделовање</u>	примена специјализованих софтверских пакета како би се одредили и предвидели обрасци протицаја реке
<b>hydrodynamics</b> <u>хидродинамика</u>	област хидраулике која се бави правилностима протока воде и силама које делују на дати процес

hydrodynamic  
resistance

хидродинамички  
отпор

отпор воде при проласку тела кроз  
исту

hydrographic survey  
хидрографско  
снимање

снимање корита реке  
специјализованом опремом ради  
анализе промене корита и  
расположиве дубине воде

hydrography  
хидрографија

грана примењених наука која се  
бави мерењем и описом физичких  
карактеристика океана, мора,  
приобалних подручја, језера и река,  
као и предвиђањем њихове промене  
током времена, за примарну сврху  
безбедности пловидбе и подршке  
другим пловидбеним активностима,  
укључујући економски развој,  
безбедност и одбрану, научно  
истраживање и заштиту животне  
средине

hydrology  
хидрологија

проучавање кретања, дистрибуције  
и квалитета воде, укључујући  
хидролошки циклус, водне ресурсе и  
еколошку одрживост вода

hydromorphology  
хидроморфологија

физичке карактеристике реке,  
укључујући речно корито, обале,  
утицај на околину, укључујући  
континуитет тока и континуитет  
станишта

hydrotechnica  
| structures

хидротехничка  
грађевина

производ примене хидрауличких принципа и теорије механике флуида у циљу постизања економских и/или друштвених користи од воде, као и спречавања штетног дејства воде (нпр. бране, канали, насипи, итд)

**Lalomița**

**Јаломица**

река јужне Румуније, улива се у притоку Дунава – Борчеа у Ђурђени

**IBA**

**ИБА**

значајно подручје за птице



**ICPDR**

**ICPDR**

међународна комисија за заштиту реке Дунав, седиште у канцеларији УН у Бечу

**ice message**

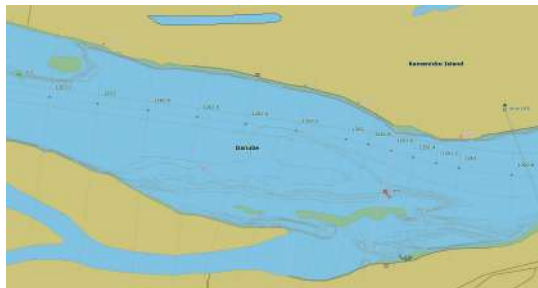
**порука о леду**

обавештење бродарству о појавама леда дуж пловног пута

**IENC**

**IENC**

погледати: *Electronic Navigational Chart (ENC)*;



**IENG**

**IENG**

Група за хармонизацију електронских пловидбених карата за унутрашњу пловидбу

**IHO**

**IHO**

Међународна хидрографска организација; основана 1921. године као Међународни хидрографски биро (ИНБ) са земљама чланица; седиште је у Монаку

**Iller**

**Илер**

притока Дунава, улива се у Улму у Немачкој

**Ilz**

**Илз**

притока Дунава, улива се код Пасаве, Немачка

**impounded river section**

**вода задржана браном**

деоница реке између две узастопне бране

<p>INEA</p> <p><u>INEA</u></p>	<p>Извршна агенција за иновације и мреже (INEA) је следбеник извршне агенције за трансевропску саобраћајну мрежу (TEN-T EA), коју је Европска комисија основала 2006. године како би управљала техничком и финансијском имплементацијом свог TEN-T програма</p>
<p>indicator species</p> <p><u>индикаторске</u></p> <p><u>врсте</u></p>	<p>биолошке врсте које служе као индикатори промене стања животне средине; средство за описивање специфичних промена услова животне средине у односу на један или више еколошких фактора</p>
<p>informative sign</p> <p><u>знак</u></p> <p><u>обавештења</u></p>	<p>пловидбена ознака са информативном функцијом</p>
<p>infrastructure costs</p> <p><u>трошкови</u></p> <p><u>инфраструктуре</u></p>	<p>трошкови изградње и одржавања инфраструктуре водног пута</p>
<p>Inland AIS</p> <p><u>AIS за</u></p> <p><u>унутрашњу</u></p> <p><u>пловидбу</u></p>	<p>систем аутоматске идентификације при унутрашњој пловидби – систем за праћење при пловидби унутрашњим пловним путевима</p>
<p>Inland ECDIS</p> <p><u>ECDIS за</u></p> <p><u>унутрашњу</u></p> <p><u>пловидбу</u></p>	<p>стандаризовани систем за прикупљање електронских пловидбених карата за унутрашњу пловидбу и пратећих информација, који приказује изабране информације из електронских пловидбених карата за унутрашњу пловидбу и опционе информације са других сервиса који се користе за пловидбу;</p>

Inn Ин притока Дунава, улива се код Пасаве, Немачка

intermodal transport интермодални саобраћај превоз истоветне транспортне јединице робе путем два или више вида саобраћаја

intermodal transport unit интермодална транспортна јединица утоварна јединица стандардизована за два или више вида саобраћаја (нпр. контејнер)

International Commission for the Protection of the Danube River (ICPDR) Међународна комисија за заштиту реке Дунав транснационално тело успостављено у циљу имплементације Конвенције о заштити реке Дунав

international waterway међународни пловни пут водни пут који пролази кроз неколико пограничних земаља, успостављен као међународни пловни пут, путем одређених правно обавезујућих докумената

interstate waterway међудржавни водни пут водни пут који пролази кроз неколико пограничних земаља, успостављен као међудржавни пловни пут, путем одређених правно обавезујућих докумената



IPA <u>ИПА</u>	финансијски инструмент Европске уније који се односи на земље које нису чланице – инструмент за претприступну помоћ
IPA <u>ИПА</u>	значајна ботаничка подручја
Ipeľ <u>Ипељ</u>	река у Словачкој и Мађарској, притока Дунава
Iron Gate <u>Ђердап</u>	речна клисура на Дунаву, на заједничком српско-румунском делу реке
Isar <u>Изар</u>	друга најважнија немачка притока Дунава после реке Инн
Iskar <u>Искар</u>	десна притока Дунава, улива се код Гигена, Бугарска
Island <u>острво</u>	(пешчани) спруд обрасао грмљем и дрвећем
ISRBC <u>ISRBC</u>	Међународна комисија за слив реке Саве; прва седница Савске комисије одржана је 27. јуна 2005. године, а стални секретаријат јепочео са радом 09. јануара 2006. године; седиште је у Загребу
ISRS code <u>ISRS код</u>	стандардни локацијски код за међународно извештавање са бродова, јединствени идентификатор за сваки РИС објекат

# J

**Jiu** [Жиу](#) притока Дунава, улива се неколико километара узводно од бугарског града Ориахова

**Joint Danube Survey** [Заједничко снимање Дунава](#) експедиција на реци под окриљем међународне сарадње 14 главних дунавских земаља и Европске комисије, предвођена Међународном комисијом за заштиту реке Дунав (ICPDR); одвија се једном у шест година



**Joint Statement** [Заједничка изјава](#) Заједничка изјава о водећим принципима за развој унутрашње пловидбе и заштите животне средине у сливу реке Дунав; документ који су заједнички усвојиле Међународна комисија за заштиту реке Дунав, Дунавска комисија и Међународна комисија за слив реке Саве

# К

---

**Karas** Караш река у Србији и Румунији, лева притока Дунава

**Kazan** Казан Мали и Велики Казан; смештен у Ђердапској клисури; најдубљи део Дунава (дубине преко 90м)

**keel** кобилица дугачак потпорни део бродског оквира постављен уздужно дуж дна

# L

<b>landscape</b> <u>пейзаж</u>	визуелно перципирано природно окружење
<b>Lech</b> <u>Лех</u>	река у Аустрији и Немачкој, десна притока Дунава
<b>left bank</b> <u>лева обала</u>	лева страна реке посматрано од извора ка ушћу реке
<b>lightering</b> <u>олакшавање (трупа)</u>	претовар или истовар терета брода на копно или на други брод у случају отежане пловидбе – првенствено у случају малих вода
<b>lighthouse</b> <u>светионик</u>	торањ или друга грађевина која садржи светло за упозоравање или усмеравање бродова на мору
<b>load factor</b> <u>фактор оптерећења</u>	процент максималног могућег оптерећења теретног брода



lock (navigation lock)

преводница

хидраулички систем за превазилажење разлика у нивоима воде дуж пловног пута, у којима се бродови могу подићи или спустити пуњењем или пражњењем једне или више комора преводнице



lockage

превођење

процес проласка пловила кроз преводницу

lock chamber

комора  
преводнице

правоугаони простор смештен између капија преводнице, у коме се бродови у току превођења могу подићи или спустити

lock overhaul

ремонт  
преводнице

одржавање или замена елемената бране

longitudinal dike (training wall)

паралелна  
грађевина

камена грађевина паралелна са средишњом линијом реке изграђена у циљу регулисања потока у пловном путу

LoS	<u>НИВО</u> <u>услуге</u>	ниво услуге успостављен за неколико параметра расположивости пловидбених услова
Low Navigable Water Level (LNWL)	<u>НИСКИ</u> <u>пловидбени</u> <u>ниво (НПН)</u>	<i>погледати: Etiage Navigable et de Régularisation (ENR)</i>
Lower Danube	<u>Доњи</u> <u>Дунав</u>	пловни део Дунава између хидроелектране и система за омогућавање пловидбе Ђердап (км 931) и ушћа реке Дунав у Црно море (укључујући канал Сулина и рукавац Килије)

# M

<p><b>maintenance dredging</b></p> <p><u>багеровање</u> <u>у циљу одржавања пловног пута</u></p>	<p>активности на одржавању потребних дубина постојећих водотока, лучких подручја и сл. уклањањем муља</p>
<p><b>maintaining</b></p> <p><u>одржавање</u></p>	<p>држати у добро припремљеном и ефикасном стању</p>
<p><b>mandatory sign</b></p> <p><u>знак обавезе</u></p>	<p>пловидбена ознака са функцијом означавања обавезе</p>
<p><b>marina</b></p> <p><u>марина</u></p>	<p>посебно пројектована лука са везовима за јахте и мање бродове</p>
<p><b>marking plan</b></p> <p><u>план обележавања</u></p>	<p>план који садржи локације и друге карактеристике свих плутајућих и обалних знакова на неком пловном путу или његовом делу</p>
<p><b>marshland</b></p> <p><u>мочварно земљиште</u></p>	<p>земљиште на коме се налази велика мочвара (земљиште константно засићено водом)</p>
<p><b>mean discharge</b></p> <p><u>средњи протицај</u></p>	<p>просечна количина воде која протиче кроз одређени попречни пресек реке у јединици времена, сведено на просечну вредност у одређеном временском периоду (<math>m^3/s</math>)</p>

<p>Mean High Water (MHW)</p> <p><u>средњи високи водостај (СВВ)</u></p>	<p>средња вредност максималних водостаја у току вишегодишњег периода, просечни водостај измерен на водомерној станици у одређеном временском периоду</p>
<p>Mean Low Water (MLW)</p> <p><u>средњи ниски водостај (СНВ)</u></p>	<p>средња вредност минималних водостаја у току вишегодишњег периода</p>
<p>Mean Water Level (MWL)</p> <p><u>средњи водостај</u></p>	<p>просечна вредност водостаја у вишегодишњем периоду</p>
<p>Middle Danube</p> <p><u>средњи ток Дунава</u></p>	<p>пловни део реке Дунав између Девина, на граници Аустрије и Словачке (km 1794) и Ђердапа, на граници Србије и Румуније (km 931)</p>
<p>Mlava</p> <p><u>Млава</u></p>	<p>река у Србији, десна притока Дунава</p>
<p>mobile crane</p> <p><u>покретни кран</u></p>	<p>кран који није фиксиран, може се померати или возити</p>
<p>Moldova</p> <p><u>Молдавија</u></p>	<p>једна од подунавских земаља</p>
<p>Morava</p> <p><u>Морава</u></p>	<p>притока Дунава, улива се близу Братиславе</p>

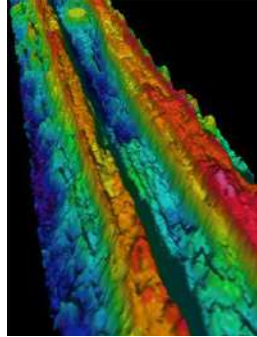


<p>mooring facility <u>привезиште</u></p>	<p>опрема или грађевина која се користи за привезивање пловила</p>
<p>morphological modeling <u>морфолошко моделовање</u></p>	<p>примена специјализованих софтверских пакета у циљу одређивања и предвиђања морфолошких промена корита</p>
<p>morphology (of the river bed) <u>морфологија (корита реке)</u></p>	<p>описује облике речних корита и њихове промене током времена</p>
<p>motor cargo vessel <u>теретни брод</u></p>	<p>самоходни брод са сопственим моторним погоном и теретним складиштем за превоз робе</p>
<p>motorized vessel <u>моторно возило</u></p>	<p>пловила на сопствени механички погон, осим пловила чији се мотори користе само да покрију кратке удаљености (у лукама или на местима утовара и истовара) или да би се њима лакше руковало док их друго пловило вуче или гура</p>

**multibeam**

**multibeam**

специјализована опрема за  
хидрографска мерења, која се користе  
за прецизно 3D снимање корита



**multimodal  
transport**

**МУЛТИМОДАЛНИ  
ТРАНСПОРТ**

превоз робе употребом два или више  
различитих видова саобраћаја



# N

- Naab** Наб река у Баварској (Немачка), лева притока реке Дунав
- NAIADES** NAIADES акциони програм ЕУ за подршку саобраћаја унутрашњим пловним путевима
- national park** национални парк заштићено природно подручје, највишег нивоа заштите животне средине (мноштво националних паркова налази се дуж Дунава – Национални парк Donau Auen, Фрушка Гора, Ђердап, Делта Дунава, итд.)



**Natura 2000**  
**Натура 2000**

политика ЕУ о природи и биодиверзитету



**nautical conditions**  
**пловидбени**  
**услови**

услови који указују на то колико је водни пут погодан за пловидбу током године и да ли је расположива дубина воде адекватна за комерцијалну пловидбу

**navigable waters**  
**пловне воде**

воде довољно дубоке и широке за пловидбу за сва или одређене врсте пловила

**navigational closures**  
**обуставе**  
**пловидбе**

обуставе пловидбезбог високих вода, леда, прекида рада преводнице, радова на изградњи или одржавању, итд.

**NEWADA**  
**NEWADA**

пројекат NEWADA (Мрежа администрација водног пута Дунава) био је део Програма транснационалне сарадње југоисточне Европе, чији је циљ побољшање координације у промоцији, планирању и расту за примарне и секундарне транспортне мреже; пројекат реализован од 2009. до 2012. године.

**NEWADA duo**  
**NEWADA duo**

пројекат који се ослања на пројекат NEWADA, започет 2012. године, а завршен 2014. године

**non-navigable**  
**који није**  
**плован**

који није погодан за пловидбу



notice mark  
пловидбена  
ознака

знак за обележавање пловног пута у складу са Европским кодексом за унутрашње водне путеве (UNECE)

Notices to  
Skippers (NtS)  
Саопштења  
бродарству

обавештења која могу бити послата од стране или у име надлежног органа бродовима (на унутрашњим водним путевима) у вези са ситуацијама или догађајима који могу утицати на пловидбене услове дуж пловног пута

# O

- Olt**  
Олт река у Румунији, улива се у Дунав код Турну Магуере
- on board**  
укрцан, који је на броду на или у броду или другом пловном објекту
- operating costs**  
оперативни трошкови променљиви трошкови водног саобраћаја у зависности од учинка путовања и превоза
- orthophoto**  
ортофото снимак из ваздуха, геометријски прилагођена одређеној размери; за разлику од некоригованог снимка из ваздуха, ортофото се може користити за мерење стварних удаљености, јер је то тачан приказ земљине површине; обично се користи као основа географских информационих система (ГИС)
- Osam**  
Осам река у северној Бугарској, улива се у Дунав код Никопола

# P

Paper Chart

папирна  
карта

карта прилагођена за штампу, обухвата различит садржај из области пловидбе и информативног је карактера

passenger vessel

путнички  
брод

пловило конструисано и опремљено за превоз путника



passenger quay

кеј за  
путничке бродове

кеј специјализован за путничке бродове, не за робни транспорт

PVA

PVA

значајна подручја за лептире

<p>PIANC</p> <hr/> <p><b>PIANC</b></p>	<p>светска асоцијација за инфраструктуру водног саобраћаја (бивше стално удружење конгреса о пловидби)</p>
<p>point bar</p> <hr/> <p><b>спруд</b></p>	<p>препрека унутар корита реке</p>
<p>polluter pays principle</p> <hr/> <p><b>принцип “загађивач плаћа”</b></p>	<p>принцип који препоручују OECD и ЕУ, према коме онај ко загађује треба да сноси трошкове мера потребних за компензацију или чишћење загађења</p>
<p>pontoon bridge</p> <hr/> <p><b>ПОНТОНСКИ МОСТ</b></p>	<p>познат и као плутајући мост, користи плутајуће објекте или чамце како би се омогућио континуирани прелаз за пешаке и возила</p>
<p>port</p> <hr/> <p><b>лука</b></p>	<p>део водног тела, повезан са обалом, који обухвата објекте и опрему за претовар и складиштење терета</p>
<p>port fees</p> <hr/> <p><b>лучке таксе</b></p>	<p>накнаде за коришћење луке или места претовара</p>
<p>port infrastructure</p> <hr/> <p><b>инфраструктура луке</b></p>	<p>регулисана обала, поплочане површине о железничка пруга у оквиру лучког подручја</p>
<p>port suprastructure</p> <hr/> <p><b>супраструктура луке</b></p>	<p>лучки објекти који се граде ослањајући се на лучку инфраструктуру (нпр. кранови, складишта, итд.)</p>



<p>precipitation <u>падавине</u></p>	<p>излучивање кише, снега или другог кондензата</p>
<p>prohibitory sign <u>знак забране</u></p>	<p>знак за обележавање пловног пута са рестриктивном функцијом</p>
<p>protected bank <u>заштићена обала</u></p>	<p>обала реке на којој је примљено једно или више решења за спречавање ерозије обале</p>
<p>Prut <u>Прут</u></p>	<p>притока Дунава, њен ток делом чини румунску границу са Молдавијом и Украјином</p>
<p>public port <u>лука јавне намене</u></p>	<p>луке у власништву државе; коришћење луке омогућено је свим актерима у пловидби под истим условима</p>
<p>pushed barge <u>потискивана баржа</u></p>	<p>пловило без сопственог погона, пројектовано или посебно опремљено за пловидбу у саставу са гурачем (<i>погледи: barge</i>)</p>
<p>pushed convoy <u>потискивани састав</u></p>	<p>група пловила, где се најмање једно без сопственог погона налази испред моторизованог пловила које покреће конвој и познато је као потискивач</p>
<p>pusher <u>ПОТИСКИВАЧ</u></p>	<p>моторна пловила која се користе за гурање/потискивање немоторизованих теретних пловила – баржи</p>

# Q

**quay** кеј камена или метална платформа дуж обале намењена за урवार и истовар бродова

**quay wall** кејски зид изграђени вертикални или скоро вертикални зид за потребе дизалица које маневришу на води

# R

**Rába**  
Раба река у југоисточној Аустрији и западној Мађарској, десна притока Дунава

**radar reflector (active)**  
радарски рефлексор (активан) електронски систем који реагује на примљени радарски сигнал, преносом сличног радарског импулса; детекција мете је побољшана јер је активно преношени сигнал генерално јачи него што би био случај са пасивном рефлексијом

**radar reflector (passive)**  
радарски рефлексор (пасиван) уређај монтиран на знацима за обележавање пловног пута или малим пловилима који пружа снажан радарски сигнал без утрешка енергије

**Ramsar Convention**  
Рамсарска конвенција области утврђене у Конвенцији о мочварама названој Рамсарска конвенција

**reconnection of sidearm**  
поновно повезивање рукавца са главним током повезивање некадашњег рукавца са регулисаним током у циљу снабдевања водом еколошки вредних подручја

red buoy	<u>црвена</u> <u>бова</u>	црвени знак за обележавање пловног пута који означава десну ивицу пловног пута
reduced visibility	<u>смањена</u> <u>видљивост</u>	услови у којима је видљивост смањена због магле, снега, кише, дима или неког другог разлога
Regen	<u>Реген</u>	река у Баварској, Немачка; лева притока Дунава, улива се у Регенсбург (Немачка)
relocation of dykes	<u>премештање</u> <u>насипа</u>	активност померања насипа даље од корита реке, чинећи плавна подручја ширим
reservoir	<u>резервоар</u>	подручје у ком се складишти вода; може да се створи преусмеравањем тока који одводи воду из постојећег водног тела, подизањем бране, багеровањем или изградњом потпорних зидова и насипа
restricted area	<u>подручје</u> <u>ограниченог</u> <u>приступа</u>	подручје дефинисано од стране надлежног органа у коме је пловидба забрањена или ограничена за одређена пловила, или се примењују посебна правила саобраћаја
retention lake	<u>ретензија</u>	басен за задржавање воде у неограниченом року, пројектован тако да буде увек испуњен водом, а да се у случају обилних падавина вода одводи на другу локацију у циљу спречавања изливања

revetment

зиданье  
насипа

погледати: *embankment*

Rhine-Danube  
Corridor

Коридор  
Рајна – Дунав

једини водни пут у оквиру  
новоформиране трансевропске  
транспортне мреже ЕУ



right bank

десна обала

десна страна реке посматрано од  
извора ка ушћу

riparian countries

приобалне  
земље

земље у прекограничном подручју  
дуж исте реке или воденог тока;  
подунавске земље су Немачка,  
Аустрија, Словачка, Мађарска,  
Хрватска, Србија, Румунија,  
Бугарска, Молдавија, Украјина и  
Русија

riparian zone  
(riparian area)

приобална  
зона (приобално  
подручје)

погранично подручје повезано заједничком реком или воденим током (дунавске приобалне земље су Немачка, Аустрија, Словачка, Мађарска, Хрватска, Србија, Румунија, Бугарска, Молдавија, Украјина, Русија)

riprap

камена  
заштитна ограда

израз који се обично примењује за формацију од армираног бетона, која има и следеће особености: велика гранулација; генерално у расутом стању; често се поставља као покривни слој и често се користе за радове на обалама реке

RIS Directive

РИС  
директива

РИС оквирна директива Европске уније (2005/44/EC)

River

река

велики природни водени ток који тече коритом према мору, језеру или другом току

river basin

речни басен

део копна одакле река и њене притоке одводе воду

River Information  
Services (RIS)

Речни  
информациони систем  
(РИС)

хармонизовани информациони сервиси за подршку у управљању водним саобраћајем, укључујући интерфејс са другим видовима транспорта

<p>RIS index</p> <p><u>РИС индекс</u></p>	<p>локацијски код уведен као јединствени идентификатор објеката који омогућава повезивање информација из различитих РИС-а; пружа металисту ових информација</p>
<p>Riverbed</p> <p><u>речно корито</u></p>	<p>основни канал којим река протиче</p>
<p>river course</p> <p><u>речни ток</u></p>	<p>ток реке паралелан линији њених обала</p>
<p>river surveillance area</p> <p><u>подручје надзора на реци</u></p>	<p>дефинисано и именовано административно подручје на коме се врши надзор реке</p>
<p>river training works</p> <p><u>хидротехнички радови</u></p>	<p>хидротехнички радови засновани на изградњи различитих грађевина у циљу регулације реке</p>
<p>Romania</p> <p><u>Румунија</u></p>	<p>једна од подунавских земаља</p>
<p>rkm</p> <p><u>rkm</u></p>	<p>речни километар</p>



# S

<u>Sava</u>	<u>Сава</u>	река Сава, пловна притока реке Дунав код Београда
<u>scour</u>	<u>ерозија</u>	ерозија корита
<u>SEA</u>	<u>SEA</u>	Стратешка процена утицаја на животну средину
<u>section, reach or sub-sector</u>	<u>деоница,</u> <u>подсектор</u>	део реке унутар сектора
<u>sector (of the river)</u>	<u>сектор (реке)</u>	део реке између две реке
<u>sediment</u>	<u>седимент</u>	природни материјал који се транспортује водом или ледом и/или депонује силом гравитације која делује на саму честицу
<u>sedimentation</u>	<u>таложeње</u>	процес издвајања суспендованих чврстих честица из течног тока гравитацијским таложeњем



<p><b>sediment load</b>  <u>концентрација</u>  <u>наноса</u></p>	<p>количина седимента који пролази кроз попречни пресек реке у одређеном временском периоду</p>
<p><b>sediment transport</b>  <u>пронос</u>  <u>наноса</u></p>	<p>кретање материјала насталог ерозијом дна или страна корита воденог тока</p>
<p><b>Serbia</b>  <u>Србија</u></p>	<p>Једна од подунавских земаља</p>
<p><b>shallow section</b>  <u>плићак</u></p>	<p>деоница дуж водног пута са ограниченим дубинама воде које нису погодне за пловидбу</p>
<p><b>ship waste</b>  <u>бродски отпад</u></p>	<p>отпадни материјали произведени на броду или другом пловилу</p>
<p><b>shipper</b>  <u>шпедитер</u></p>	<p>предузетник који се бави транспортом у водном саобраћају</p>
<p><b>shipping company</b>  <u>бродска</u>  <u>компанија</u></p>	<p>Предузеће за водни транспорт, са сопственим пловилима и продајном организацијом на копну</p>
<p><b>sidearm</b>  <u>рукавац</u></p>	<p>рукавац реке; протицај је мањи него у главном току</p>
<p><b>sill (bottom sill)</b>  <u>праг</u></p>	<p>подводна грађевина конструисана управо у односу на осу пловног пута</p>

- siltation**  
замуљивање загађење воде финим земаљским кластичним материјалом у коме величином честица одговара муљу или глини
- singlebeam**  
singlbeam специјализована опрема за хидрографска мерења, која се користи за снимање попречних или уздужних профила
- Sió**  
Сио вештачки канал у централној Мађарској, улива се у Дунав
- Siret**  
Сирет река која извире на Карпатима у региону Северне Буковине у Украјни и тече према југу кроз Румунију пре него што се улије у Дунав код Галација
- skipper**  
капетан капетан брода
- Slovakia**  
Словачка једна од подунавских земаља
- sounding**  
хидрографско мерење мерење дубине воде помоћу дубиномера
- special port**  
лука посебне намене лука специјализована за претовар одређених врста робе, на пример нафте

<p>species</p> <p><u>врста</u></p>	<p>група повезаних јединки са заједничком морфологијом, генетском структуром, физиолошким карактеристикама и начином живота, која заузима одређено географско подручје, при чему се по некој од карактеристика издваја од осталих врста</p>
<p>specific weight</p> <p><u>специфична тежина</u></p>	<p>однос тежине и запремине тела</p>
<p>squat</p> <p><u>газ</u></p>	<p>ниво до кога је дно брода у води док је брод у покрету у односу на његово стационарно стање</p>
<p>stakeholder</p> <p><u>заинтересована страна</u></p>	<p>особа, организација или одсек организације која има заједнички интерес у пројекту или активности</p>
<p>stakeholder's participation</p> <p><u>учешће заинтересованих страна</u></p>	<p>способност и могућност заинтересованих страна да учествују у планирању и реализацији инфраструктурних пројеката на реци</p>
<p>stakeholder's forum</p> <p><u>форум заинтересованих страна</u></p>	<p>организован и структуриран механизам за заинтересоване стране и учешће јавности у планирању и реализацији инфраструктурних пројеката на реци</p>

standby costs <u>фиксни</u> <u>трошкови</u>	трошкови одржавања брода без узимања у обзир оперативних трошкова
stern <u>крма</u>	задњи део брода
strategic traffic image <u>стратешки</u> <u>приказ саобраћаја</u>	информације које утичу на одлуке корисника речних информационих услуга, приказујући све релевантне бродове у подручју РИС-а, укључујући њихове карактеристике, терет и локацију
stream <u>водени ток</u>	континуирани ток воде
stretch <u>деоница</u>	део реке
suspended sediment <u>суспендовани</u> <u>нанос</u>	део наноса који је суспендован у води (није вучен по дну)
suspension bridge <u>висећи</u> <u>мост</u>	фиксни мост који се састоји од коловоза причвршћеног на два или више каблова који су причвршћени за стубове и чврсту подлогу
sustainability <u>одрживост</u>	коришћење обновљивог система на начин да се овај систем одржава у погледу његових важних карактеристика и може се природним путем регенерисати у потребном обиму

# T

<u>t</u>	тона
<u>tailwater</u>	део водног пута који се налази непосредно низводно од хидроелектране (погледати: <i>headwater</i> )
<u>Тамиш</u>	притока Дунава, улива се код Панчева, Србија
<u>танкер</u>	моторни теретни брод за превоз робе у течном стању
<u>телематика</u>	интегрисана примена телекомуникацијских, аутоматизованих и информационих технологија
<u>TEN-T</u>	трансевропска транспортна мрежа (TEN-T) је политика Европске комисије усмерена на имплементацију и развој европске мреже путева, железничких линија, унутрашњих пловних путева, поморских пловних путева, лука, аеродрома и железничких путних терминала

<u>terminal</u> <u>терминал</u>	постројење са инфраструктуром и опремом за прекрцај робе
<u>time of lockage</u> <u>трајање</u> <u>превођења</u>	време између уласка и изласка из преводнице
<u>ton-kilometer (tkm)</u> <u>тона-километар</u> <u>(tkm)</u>	јединица за меру учинка транспорта
<u>towed convoy</u> <u>вучни транспорт</u>	група пловила у којој једно моторизовано пловило вуче пловила без сопственог погона
<u>Tracking and Tracing System</u> <u>Систем</u> <u>за праћење кретања</u> <u>пловила</u>	део РИС-а; процес праћења и евидентирања прошлих и садашњих локација бродске пошиљке на путу до крајњег одредишта; запис кретања ( <i>tracing</i> ) се односи на праћење локација на којима је забележено маневрисање датом робом, док се детерминисање путање ( <i>tracking</i> ) односи на предстојећу путању кретања робе
<u>Tisza River</u> <u>Тиса</u>	река Тиса, пловна притока Дунава, улива се у Дунав код Титела, Србија
<u>training wall</u> <u>обалоутврда</u>	уздужни насип
<u>transshipment</u> <u>претовар</u>	пребацивање транспортних јединица или терета са једног на други вид транспорта

<p>transhipment site <u>место претовара</u></p>	<p>претоварна тачка која се налази на обали водног пута, али није лучко подручје</p>
<p>transponder <u>транспондер</u></p>	<p>уређај за бежичну комуникацију, приказ или контролу који прима улазне сигнале и аутоматски одговара на њих (комбинација функције преноса и реакције)</p>
<p>tributary <u>притока</u></p>	<p>мања река која притиче већој</p>
<p>transport performance <u>учинак транспорта</u></p>	<p>статистички параметри у транспорту који узима у обзир удаљеност и тежину превезене робе; мерен у тона-километрима (tkm) као однос тежине превезене робе у тонама (t) и пређеног пута израженог у километрима (km)</p>
<p>tug <u>реморкер</u></p>	<p>моторизовано или самоходно пловило за вучу немоторизованих теретних пловила, тј. баржи</p>
<p>Twenty-foot Equivalent Unit (TEU) <u>јединица еквивалента двадесет стопа</u></p>	<p>статистички параметар базиран на запремини ISO контејнера дужине 20 стопа</p>
<p>two way route <u>двосмерна рута</u></p>	<p>речни потез где су узводни и низводни пловни путеви који су трајно одвојени</p>

# U

<b>Ukraine</b> <u>Украјина</u>	једна од подунавских земаља
<b>UNECE</b> <u>UNECE</u>	Економска комисија Уједињених нација за Европу
<b>unprotected bank</b> <u>незаштићена обала</u>	речна обала дуж које се јавља ерозија, али се не примењују решења за спречавање ерозије
<b>unsurveyed area</b> <u>неснимано подручје</u>	подручје водног пута дуж ког се не обављају хидрографска мерења
<b>Upper Danube</b> <u>Горњи Дунав</u>	пловни део Дунава између Келхајма у Немачкој (km 2,414.72) и мађарске луке Гониу (km 1,794)
<b>upstream</b> <u>узводно</u>	према извору реке
<b>upstream voyage</b> <u>узводна пловидба</u>	кретање пловила у правцу извора реке

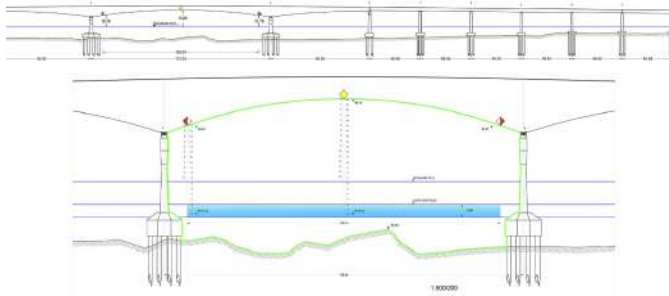


## V

Váh

Váhпритока Дунава, улива се код Комарна,  
Словачка

vertical clearance

висина  
пловидбеног  
отворависина пловидбеног отвора или  
растојање између високог пловидбеног  
нивоа или максималног нивоа  
регулације и најнижег дела  
конструкције моста у пловидбеном  
отвору

vessel

ПЛОВИЛОпловни објекти, укључујући чамце и  
трајекте, као и плутајућу опрему

Vessel Traffic  
Services (VTS)

Сервиси  
за саобраћај  
пловним путевима  
(VTS)

систем за подршку пловидби са обале; обухватају активности од пружања једноставних информација бродовима, као што су положај у односу на друга пловила у пунктове или информације о временским непогодама до екстензивног управљања саобраћајем унутар луке или пловног пута

VHF

VHF

врло високе фреквенције

Vuka

Бука

река у источној Хрватској, десна притока Дунава

voyage planning

планирање  
путовања

апликација за планирање путовања у оквиру речних информационих сервиса

# W

warehouse <u>складиште</u>	место где се сировине или произведена роба могу складиштити пре њихове дистрибуције и продаје
water gauge (station) <u>водомер</u>	<i>погледати: gauging station</i>
water level (or gauge height or stage) <u>водостај</u>	висина воде у одређеној тачки на попречном пресеку водног тела
water level forecast <u>прогноза водостаја</u>	процена водостаја у блиској будућности
water self-purification <u>самопречишћавање воде</u>	способност воде да се прочисти од загађивача
waterway <u>водни пут</u>	било које пловно водено тело
waterway administration <u>администрација водним путевима</u>	орган надлежан за управљање пловним путевима

waterway  
marking system

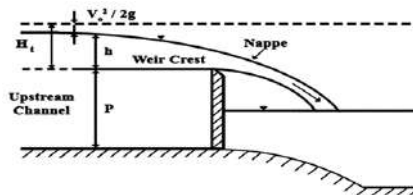
СИСТЕМ  
обележавања  
пловног пута

успостављени систем обележавања дуж пловног пута, користећи прописане знакове

weir

брана

брана на реци или другом водотоку, са циљем успостављања или преусмеравања протока воде



WFD

WFD

оквирна директива водама – Директива ЕУ (2000/60/ЕС) која усклађује правни оквир ЕУ политике о водама, а односи се на одрживо и еколошки прихватљиво коришћење воде

wildlife

ДИВЉИ  
СВЕТ

односи се на све неприпитомљене живе организме, укључујући не само кичмењаке (сисаре, птице, рибе, водоземце и гмизавце), него и бескичмењаке, биљке, алге, гљиве, бактерије и све остале дивље организме

winter shelter

ЗИМСКО  
СКЛониште

локација успостављена за обезбеђивање пловила током зимских периода

winterport

ЗИМОВНИК

*погледати: winter shelter*

WLAN

WLAN

бежична локална мрежа

wreck

олупина

уништени остаци насуканог или потонулог брода који се више не могу искористити

WWF

WWF

Светска фондација за природу





## ИЗБОРИ

[Common Danube Report](#) (2016), Danube STREAM project

[Dictionary of GIS Terminology](#) (2001), Институт за еколошке системе, Редландс, Калифорнија

[Dictionary of Water and Water Engineering](#) (1973), Nelson, A. & Nelson, K.D., Butterworths, London

[Encoding Guide for Inland ENCs](#) - Edition 2.3.6. (2014), Inland ENC Harmonization Group

[European Dredging Association](#) - <https://www.european-dredging.eu/Definitions>

[Glossary of Selected Environmental Terms](#) (2000), Report of Working Group n°3 of the Permanent Environmental Commission, PIANC, Supplement to Bulletin No. 104

[Hydrographic Dictionary](#) - Special Publication No. 32, Fifth edition (1994), International Hydrographic Organization, Monaco

[Hydrology of the River Danube](#) (1988), Stančik, A, Jovanović, S. et al., Publishing House Priroda, Bratislava

[Main Report of the Feasibility Study for River training and Dredging Works on Critical Sectors on the Danube River in Serbia](#) (2013), Witteveen+Bos, DHI & Energoprojekt Hidroinženjering

[Manual on Danube Navigation](#) (2013), via donau

[River Ecology](#) (2011), World Wildlife Fund

[https://ec.europa.eu/transport/home\\_en](https://ec.europa.eu/transport/home_en)

<http://risdefinitions.org>









viadonau



SLOVENSKÝ  
VODOHOSPODÁRSKY  
PODNIK, š.p.



Plovput

